

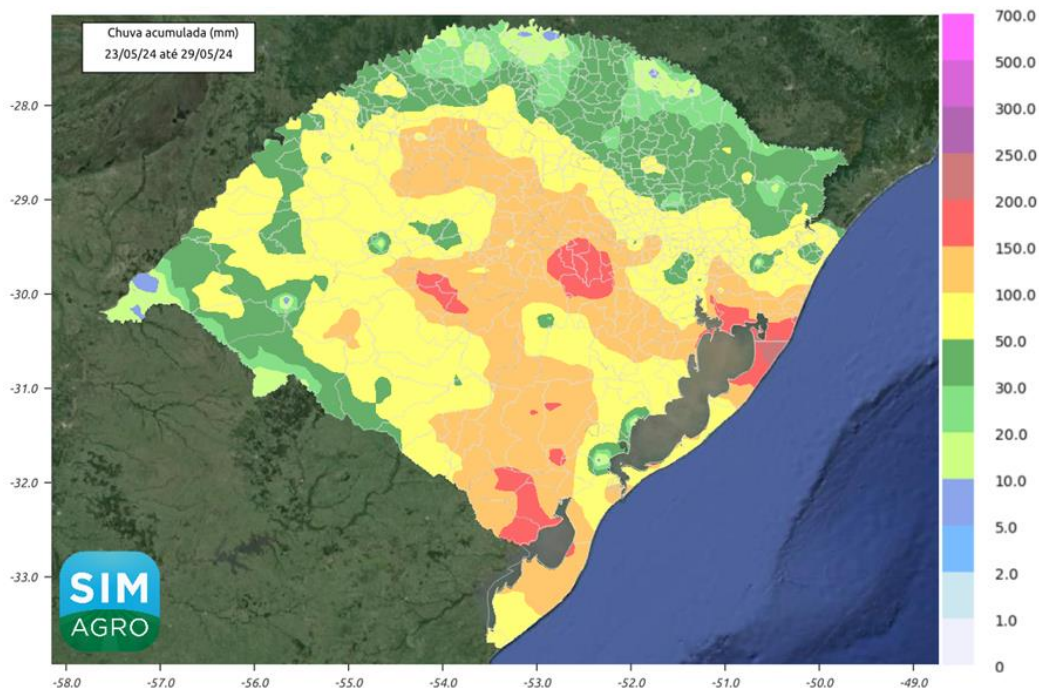


BOLETIM INTEGRADO AGROMETEOROLÓGICO Nº 2/2024 – SEAPI

CONDIÇÕES METEOROLÓGICAS OCORRIDAS NO RIO GRANDE DO SUL 23 A 29 DE MAIO DE 2024

Nos últimos sete dias o RS foi marcado por chuvas, diminuição das temperaturas e ventos intensos. Na quinta-feira (23/05) a frente fria, que penetrou o Estado no dia anterior, avançou, causando chuvas em todas as regiões, com exceção aos Campos Altos da Serra na divisa com SC. No entanto, este sistema adquiriu caráter estacionário sobre o Estado devido ao anticiclone localizado no oceano, na vanguarda do sistema frontal. Os maiores acumulados foram registrados nas regiões Central, Noroeste, Litoral Sul e Campanha. Na sexta-feira (24/05), o sistema seguiu com características de estacionário sobre Estado ocasionando chuvas em todas as regiões. Os principais volumes de chuvas foram registrados na região Metropolitana com valores acima de 100 mm em 24 horas. No final da sexta-feira a massa de ar frio na retaguarda do sistema frontal adentra o Estado reduzindo as temperaturas principalmente em pontos da Fronteira Oeste e Campanha. Na madrugada e manhã de sábado (25/05) ainda foram registrados volumes de chuvas sobre o Estado. Ao longo do dia o sistema frontal foi se afastando do Estado com isso a massa de ar frio avançou diminuindo a temperatura em todas as regiões. No domingo (26/05) o tempo seco e firme predominou sobre todo o Estado, porém com temperaturas reduzidas, principalmente na Campanha e na Serra Gaúcha. Na segunda-feira (27/05) um centro de baixa pressão em superfície formou-se a partir de um breve cavado invertido devido à divisão do anticiclone migratório durante sua trajetória pelo estado. Ao longo do dia este sistema evoluiu para um ciclone extratropical que produziu pequenos volumes de chuvas em quase todo o Estado, com exceção da Fronteira Oeste e Missões. Este sistema contribuiu para o registro de rajadas de ventos acima de 50 km/h principalmente no Litoral e na Serra. Na madrugada e manhã da terça-feira (28/05) o ciclone extratropical ainda atuou sobre o RS resultando em pequenos acumulados na metade leste do Estado e ventos intensos de até 70 km/h principalmente no Litoral. Ao longo do dia este sistema se deslocou para o Oceano Atlântico adjacente ao Estado, mantendo a nebulosidade sobre o Estado trazida pelo anticiclone migratório na retaguarda do ciclone extratropical. Na quarta-feira (29/05), predominou a nebulosidade após a passagem da frente fria associada ao ciclone extratropical permaneceu no durante o dia em grande parte do Estado, dando condições para precipitações em pequenos volumes em pontos isolados da Serra Gaúcha.

Os maiores volumes de chuva foram registrados no Litoral Norte do Estado com valores entre 50 a 250 mm. Nas regiões Sul, Central e Litoral Sul os volumes observados ficaram entre 50 a 200 mm. Nas regiões da Campanha, Fronteira Oeste, Missões, Alto Uruguai e Campos de Cima da Serra os volumes ficaram entre 20 e 100 mm. A temperatura mínima nos últimos sete dias foi registrada em Bagé (0,8°C) no dia 26/05 e a temperatura máxima foi registrada em Santa Maria (28,0°C) no dia 28/05.



Observação: Totais de chuva registrados até às 10 horas do dia 29/05/2024.

PREVISÃO METEOROLÓGICA (30 DE MAIO A 02 DE JUNHO DE 2024)

A previsão para os próximos quatro dias no RS indica tempo estável e mudança nas temperaturas. Na quinta-feira (30/05) o tempo seco e estável deve atuar sobre o RS, em função do avanço do anticiclone migratório, dando condições para temperaturas mais amenas em todo o Estado. Na sexta-feira (31/05) e no sábado (01/06) o mesmo padrão de estabilidade deve se repetir ao longo do dia, com temperaturas mais baixas pelas manhãs e amenas durante à tarde. Existe a possibilidade de predomínio de nebulosidade entre o Litoral Norte e Laguna dos Patos, devido ao aporte de umidade marítima no setor oeste do anticiclone migratório, que na ocasião se encontrará sobre o Oceano Atlântico. No domingo (02/06) uma nova frente fria associada a um ciclone localizado no sudoeste do Oceano Atlântico deve se deslocar sobre o RS, causando aumento nas temperaturas seguido de precipitação ao longo da vanguarda do sistema.

TENDÊNCIA (03 A 05 DE JUNHO DE 2024)

A tendência para o início da semana é de possibilidade de instabilidade no tempo. Na segunda-feira (03/06) a frente fria do dia anterior já deverá atuar na metade norte do Estado, onde as temperaturas seguirão mais elevadas com precipitação moderada sobre a Região Metropolitana e Região da Serra. Em pontos isolados da região dos Campos de Cima da Serra deve ocorrer chuva um pouco mais expressiva. Na terça-feira (04/06) as temperaturas devem se elevar no decorrer do dia por conta do ar quente e úmido da Amazônia transportado pelo Jato de Baixos Níveis em direção ao RS. Além disso, o aporte de umidade oceânica no setor oeste do anticiclone migratório, que ainda atuará sobre o Litoral Norte do estado, também contribuirá para o aumento da instabilidade em todas regiões, principalmente em cidades próximas à Laguna dos Patos e Região dos Vales onde pode ocorrer chuvas. Na quarta-feira (05/06) o anticiclone migratório deverá se deslocar em direção ao oceano ocasionando o aporte de umidade oceânica apenas para as regiões litorâneas do Estado, assim existindo a possibilidade de pequenos volumes apenas nestas regiões.

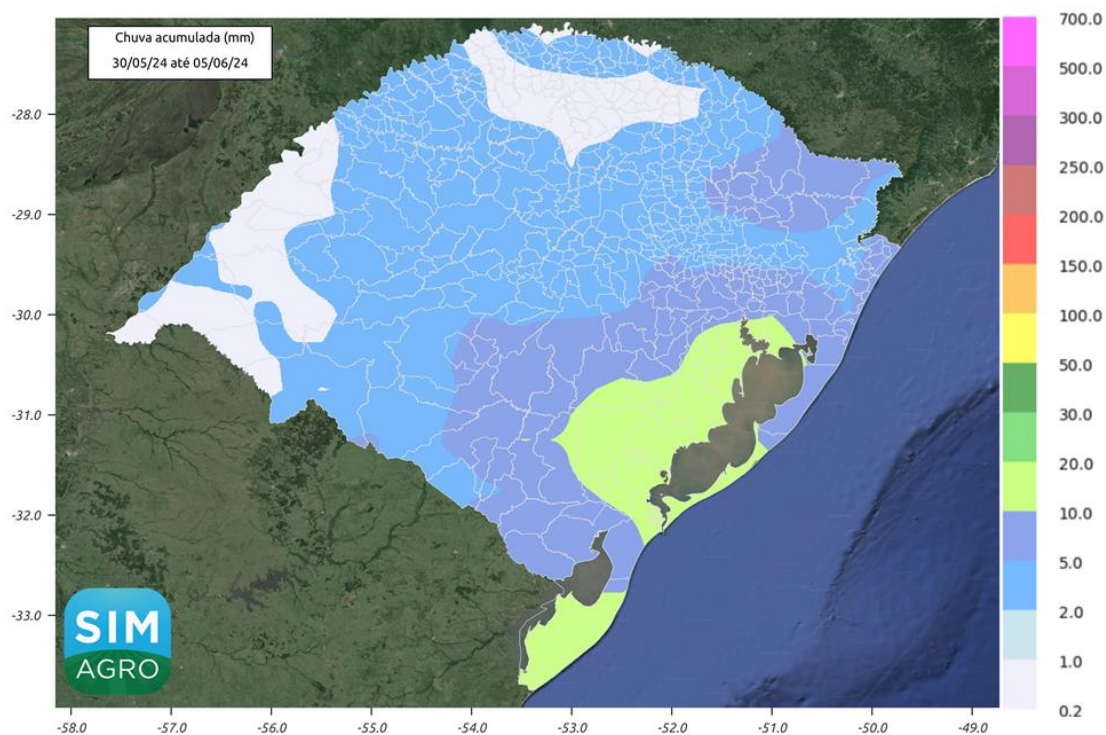
Para os próximos sete dias os volumes esperados serão inferiores as semanas anteriores. Os principais acumulados são esperados para o Extremo Sul do RS e para os municípios da Costa Doce

Secretaria da Agricultura, Pecuária, Produção Sustentável e Irrigação

Avenida Getúlio Vargas, 1384 | Menino Deus, Porto Alegre - RS

CEP: 90150-004 | Fone: (51) 3288.6200

com valores de acumulados entre 5 a 20 mm. Para a Fronteira Oeste e Alto Uruguai são esperados os menores volumes de chuva com valores entre 1 a 5 mm. Para o resto do Estado estão previstas chuvas com acumulados de até 10 mm.



Equipe técnica

Caio Fábio Stoffel Efrom – Diretor do Departamento de Diagnóstico e Pesquisa Agropecuária

Flávio Varone – Meteorologista da SEAPI

Ricardo A. Mollmann Junior - Meteorologista

Alice Schwade Kleinschmitt - Extensionista Social da Emater/RS

Neimar Damian Peroni – Extensionista Rural da Emater/RS

Ricardo Machado Barbosa – Extensionista Rural da Emater/RS